



VOLVO C30

QUICK GUIDE

WEB EDITION



ДОБРО ПОЖАЛОВАТЬ, ЭТО ВАШ НОВЫЙ VOLVO!

Знакомство с новым автомобилем – это увлекательное занятие.

После просмотра Quick Guide вы быстро и легко научитесь пользоваться наиболее распространенными функциями.

Все предупреждающие тексты и другая важная и подробная информация приводится только в руководстве по эксплуатации, а данный буклет представляет собой лишь небольшую выдержку из руководства.

Кроме того, в руководстве по эксплуатации приводится самая последняя и наиболее актуальная информация

Опции отмечены звездочкой (*).

На сайте www.volvocars.com можно найти дополнительную информацию о вашем автомобиле.

ДИСТАНЦИОННЫЙ КЛЮЧ



ПЛОСКИЙ КЛЮЧ

Используется для запираания/отпираания отделения для перчаток или двери водителя, если, например, автомобиль обесточен.



Запираются двери и дверь задка, а также активируется сигнализация*.



Отпираются двери^А и дверь задка, а также отключается сигнализация.



Отпирается дверь задка – но не открывается.



Комфортное освещение Включаются лампы в боковых наружных зеркалах*, мигающие сигналы и стояночные огни, освещение номерного знака, лампы в крыше и полу салона.



Функция паники. Чтобы в экстренной ситуации сработала сигнализация, удерживайте кнопку прим. 3 секунды.

^А Автоматическое повторное запираение происходит, если в течение 2-х минут после отпираания дверь/дверь задка не была открыта.

ХОЛОДНЫЙ СТАРТ



ВНИМАНИЕ

После холодного старта обороты холостого хода выше независимо от наружной температуры. Кратковременное повышение оборотов холостого хода – часть системы Volvo для эффективной очистки выхлопных газов.

АВТОСТАРТ*



– Выжмите педаль сцепления и/или тормоза и поверните дистанционный ключ/ручку пуска в крайнее положение III и сразу отпустите – двигатель запускается автоматически.

Дизельный двигатель перед запуском следует обязательно предварительно подогреть, когда ключ установлен в положении II.

МИГАЮЩИЕ СИГНАЛЫ



A Непродолжительное мигание – 3 мигающих сигнала.

B Непрерывное мигание.

РЕГУЛИРОВКА ПОЛОЖЕНИЯ РУЛЕВОГО КОЛЕСА




ПРЕДОСТЕРЕЖЕНИЕ

Отрегулируйте рулевое колесо перед началом вождения – никогда не делайте этого в движении.


РЕГУЛИРОВКА ОСВЕЩЕНИЯ




 Регулировка высоты пучка света фар вручную (автоматический режим для ксеноновых фар*).


0 Автоматический ближний свет фар. Только мигание дальним светом фар, дальний свет фар не включается.


 Стояночные огни

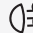
 Ближний свет фар. Гаснет после остановки двигателя. Дальний свет фар можно включить.

 Активные ксеноновые фары*, форма светового пятна фар следует за поворотами рулевого колеса.

 Подсветка дисплея и приборов.

 Противотуманные фары

 Открывается лючок крышки топливного бака.

 Противотуманный свет сзади (только на стороне водителя).

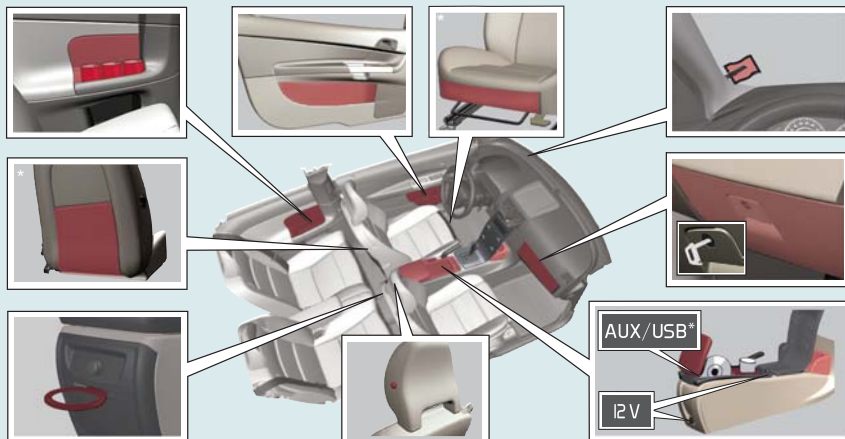
A Мигание дальним светом

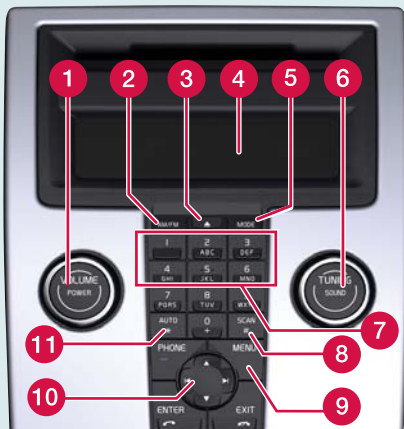
B Дальний/ближний свет фар и освещение при выходе из автомобиля.

ОТДЕЛЕНИЯ ДЛЯ ХРАНЕНИЯ, ГНЕЗДО НА 12 В И AUX/USB*



На гнезда на 12 В подается питание при положении ключа I или II. С помощью ввода AUX/USB* через аудиосистему автомобиля можно, например, транслировать музыку с MP3 плеера.





- 1 Нажмите Вкл/Выкл. Поверните, чтобы отрегулировать громкость звука.
- 2 Радио FM1, FM2 или AM.
- 4 Дисплей
- 5 **MODE** – CD, AUX или USB^A.
- 6 Нажмите, чтобы выбрать качество звучания, например, **НИЗКИЕ ЧАСТОТЫ**, **Dolby Pro Logic II*** или **САББУФЕР*** – поверните, чтобы отрегулировать.
- 9 **MENU** – AUX, громкость и расширенные настройки звука. Включить/выключить САББУФЕР*.

РАДИО

- 6 Повернуть, чтобы выбрать станцию.
- 8 Поиск следующей сильной станции.
- 10 Поиск станцией с помощью левой/правой стрелки.
Сохранение до 20 станций, удерживая на выбранной станции **0–9** на **FM1** или **FM2** до появления подтверждения выбора на дисплее.
- 11 Нажимайте в течение прим. 2 секунд для автосохранения 10 самых сильных станций. Во время поиска на дисплее показывается **АВТОСОХРАНЕНИЕ**. Выбор сохраненных станций с помощью **0–9**.

ПРОИГРЫВАТЕЛЬ КОМПАКТ-ДИСКОВ

- 3 Кратким нажатием извлекается установленный диск.
Длительным нажатием извлекаются все диски^B.
- 6 Повернуть, чтобы сменить дорожку.
- 7 Чейнджер компакт-дисков* – выберите диск с помощью **1–6**.
- 10 Смена дорожки на компакт-диске с помощью стрелки влево/вправо.
Выбор компакт-диска^B с помощью стрелки вверх/вниз.


^A Ввод AUX, например, для mp3 плеера (оптимальное звучание, если установлена средняя громкость).

^B Только чейнджер компакт-дисков*.

ОЧИСТИТЕЛИ ВЕТРОВОГО СТЕКЛА И ДАТЧИК ДОЖДЯ*



- 1 Датчик дождя вкл/выкл, подрулевой рычаг в положении **0**.
- 2 Регулировка чувствительности датчика или интервала очистки.
- 3 Очиститель заднего стекла – интервальный/нормальный режим.

A ➔	Одиночный ход
0	Выкл
B ➔	Интервальный режим очистки, см. также (2).
C ➔	Нормальная скорость хода щеток.
D ➔	Высокая скорость хода щеток.
E ➔	Омывание ветрового стекла и фар.
F ➔	Омывание заднего стекла.
	Горит, когда включен датчик дождя.



АВТОМАТИЧЕСКАЯ РЕГУЛИРОВКА

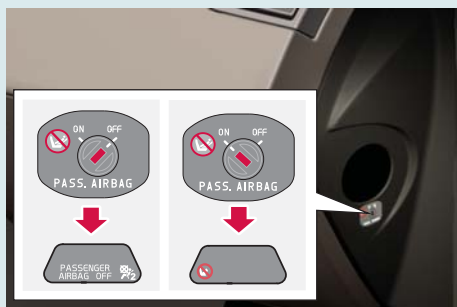
В режиме **AUTO** все функции системы ECC регулируются автоматически, что упрощает управление автомобилем с сохранением оптимального уровня качества воздуха.

- 1 Нажмите для автоматического контроля выбранной температуры и других параметров.
- 7 Нажмите для индивидуальной температуры с левой (L) или правой (R) стороны. Поверните для установки температуры. На дисплее показывается выбранное значение температуры.

РУЧНАЯ РЕГУЛИРОВКА

- 1 Поверните для изменения скорости вращения вентилятора.
- 2 Макс. обогрев стекол. Весь поток воздуха на максимальной скорости направляется на переднее и боковые стекла.
- 3 **M** – Рециркуляция Вкл/выкл.
A – Система контроля качества воздуха* Вкл/выкл.
- 4 Электрообогрев заднего стекла и внешних зеркал.
- 5 Распределение воздуха
- 6 **AC** – Кондиционирование воздуха Вкл/выкл. Охлаждение салона и удаление запотевания стекол.

ОТКЛЮЧЕНИЕ ПОДУШКИ БЕЗОПАСНОСТИ – PACOS*



PACOS (Passenger Airbag Cut Off Switch)

Для переключения **ON/OFF** используйте плоский ключ.

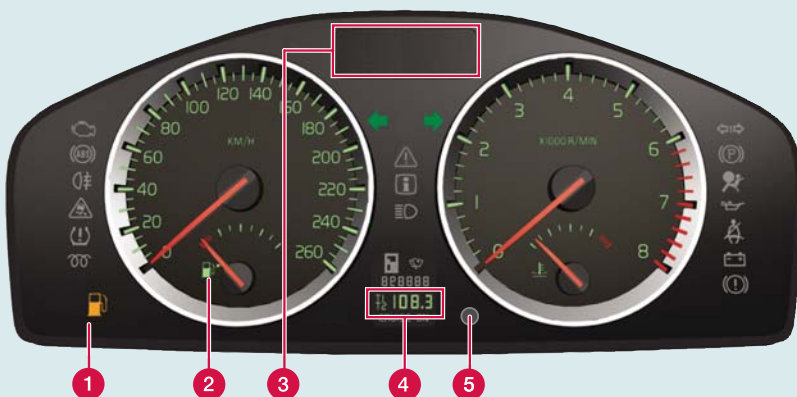
OFF – Подушка безопасности отключена. Над внутренним зеркалом заднего вида в предупреждающей лампе показывается: **PASSENGER AIRBAG OFF**.

Дети в опорной подушке или детском кресле могут занимать переднее сидение, а пассажиры ростом выше 140 см никогда не должны там находиться.

ON – Подушка безопасности включена. Пассажиры ростом выше 140 см могут занимать переднее кресло, а дети на опорной подушке или в детском кресле никогда не должны там находиться.

ПРЕДОСТЕРЕЖЕНИЕ

Неправильное использование может быть опасно для жизни. Даже при незначительных сомнениях по использованию обращайтесь к Руководству по эксплуатации.



- 1 Низкий уровень топлива. Когда включается этот символ, срочно залейте топливо.
- 2 Счетчик топлива. Стрелка на символе напоминает, с какой стороны расположена крышка топливного бака.
- 3 Дисплей бортового компьютера, сообщений, часов и наружной температуры.
- 4 T1 и T2 – всегда включен независимо от счетчика пройденного пути.
- 5 Кратким нажатием переключение между T1 и T2. Длительным нажатием обнуление действующего счетчика.
- 6 Нажмите, чтобы просмотреть/погасить сообщение.
- 7 Поверните для просмотра вариантов выбора бортового компьютера.
- 8 Кратким нажатием сбрасывается действующая функция бортового компьютера. Длительным нажатием сбрасываются все функции бортового компьютера.

ЧАСЫ, УСТАНОВКА

1. На центральной консоли, нажмите **MENU**.



2. Выберите **Настройка часов**.
3. Нажмите **ENTER**.
4. Выберите цифру с помощью кнопки «правая стрелка» или «левая стрелка».
5. Установите время с помощью цифровых кнопок или «стрелкой вверх» или «стрелкой вниз» на джойстике.
6. Чтобы завершить, нажмите **ENTER**

i ВНИМАНИЕ

Текст на дисплее "КИЛОМЕТРОВ НА ОСТАВШЕМСЯ ТОПЛИВЕ" – это примерное расстояние, которое рассчитывается исходя из зафиксированной ранее манеры вождения.

BLIS – BLIND SPOT INFORMATION SYSTEM*



Если индикаторная лампа BLIS горит в отсутствии транспортного средства в "мертвой зоне", причиной может быть, например, отражение от мокрой дороги, собственная тень на светлом дорожном покрытии или низкое солнце, которое светит прямо в камеру.

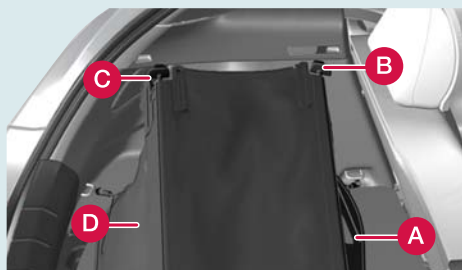
Если в системе возникает неисправность, на дисплее показывается текст:
ОБСЛУЖИВАН. BLIS ТРЕБУЕТСЯ.

ФИЛЬТР ЧАСТИЦ ДИЗЕЛЬНОГО ТОПЛИВА



При определенных условиях на дисплее приборной панели может отображаться **САЖ. ФИЛЬТР ПОЛН.** В этом случае необходимо очистить фильтр грубой очистки выхлопной системы. Это происходит автоматически, если проехать на автомобиле прим. 20 минут с постоянной скоростью. Когда сообщение гаснет, т.н. регенерация выполнена.

ЗАЩИТНАЯ ШТОРКА*



1. Навесьте захваты в полу (А).
2. Сожмите вместе подпружиненную шину и установите захваты в крепления с обеих сторон в точке (В).
3. Аналогично установите в креплениях в точке (С).
4. Навесьте захваты в точке (D).

Во время загрузки снимите крепления (D) и при необходимости (С) с обеих сторон.

Если защитная шторка не используется, освободите (D), (С), (В) и (А) и сверните шторку.

ДЕРЖАТЕЛЬ ДЛЯ ЛЮКА В НАСТИЛЕ ПОЛА



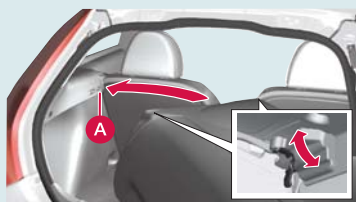
Люк в настиле пола в открытом положении без/с защитной шторкой.

СКЛАДЫВАНИЕ СПИНКИ СИДЕНИЯ



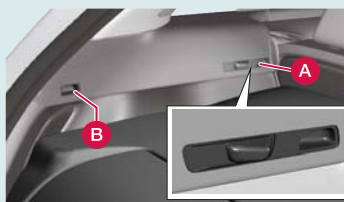
Потяните вверх фиксатор и сложите спинку сидения.

ЗАЩИТНАЯ ШТОРКА – ЖЕСТКАЯ*



Установка

1. Отведите все четыре фиксатора назад в крайнее положение.
2. Осторожно вставьте защитную шторку, установив переднюю часть с обеих сторон на двух опорах позади (А).



3. Установите один из задних замков в точке (В) и переместите фиксатор вперед.
4. Аналогично закрепите три других замка.

Снятие

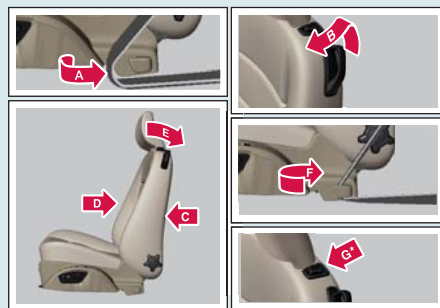
Отведите все четыре стопорные кнопки назад в крайнее положение – сначала (А), а затем (В) – и выньте защитную шторку.

РЕГУЛИРОВКА ПЕРЕДНЕГО КРЕСЛА



- 1 Опора поясницы
- 2 Наклон спинки.
- 3 Кресло, вверх/вниз.
- 4 Передний край подушки сидения, вверх/вниз.
- 5 Вперед/назад.
- 6 Доступ на заднее сидение.

ДОСТУП НА ЗАДНЕЕ СИДЕНИЕ



КРЕСЛО С РЕГУЛИРОВКОЙ ВРУЧНУЮ

Перемещение кресла вперед

1. Освободите ремень из направляющей (A).
2. Поднимите ручку (B) и сложите спинку вперед до фиксированного положения.
3. Переместите кресло вперед (C).

Перемещение кресла назад

1. Переместите кресло назад в нужное положение (D).
2. Поднимите ручку (E) и верните спинку назад.
3. Установите ремень в направляющей (F).

КРЕСЛО С ЭЛЕКТРОПРИВОДОМ*

Перемещение кресла вперед

1. Освободите ремень из направляющей (A).
2. Поднимите ручку (B) и сложите спинку вперед до фиксированного положения.
3. Нажмите и удерживайте переднюю часть кнопки (G).

Перемещение кресла назад

1. Нажмите и удерживайте заднюю часть кнопки (G).
2. Поднимите ручку (E) и верните спинку назад.
3. Установите ремень в направляющей (F).



ВНИМАНИЕ

Чтобы легче пристегнуть ремень, возьмите его внизу у направляющей, а не на уровне плеча.

УХОД ЗА АВТОМОБИЛЕМ



Ручная мойка сохраняет лакокрасочную поверхность лучше, чем автоматическая мойка. Кроме того новая краска менее стойкая. Поэтому мы рекомендуем мыть автомобиль первые месяцы вручную.

Используйте чистую воду и губку. Помните, что грязь и мелкие камни могут поцарапать лаковое покрытие.