



VOLVO C70

QUICK GUIDE

WEB EDITION



ДОБРО ПОЖАЛОВАТЬ, ЭТО ВАШ НОВЫЙ VOLVO!

Знакомство с новым автомобилем – это увлекательное занятие.

После просмотра Quick Guide вы быстро и легко научитесь пользоваться наиболее распространенными функциями.

Все предупреждающие тексты и другая важная и подробная информация приводится только в руководстве по эксплуатации, а данный буклет представляет собой лишь небольшую выдержку из руководства.

Кроме того, в руководстве по эксплуатации приводится самая последняя и наиболее актуальная информация.

Опции отмечены звездочкой (*).

На сайте www.volvocars.com можно найти дополнительную информацию о вашем автомобиле.

ДИСТАНЦИОННЫЙ КЛЮЧ



ПЛОСКИЙ КЛЮЧ

Используется для запираания/отпираания отделения для перчаток или двери водителя/багажника, если, например, автомобиль обесточен.



Замочная скважина в крышке багажника.

Запираются двери и крышка багажника, а также активируется сигнализация*. Через 30 секунд двери запираются во второй раз, и после этого вы не можете открыть их изнутри.



Отпираются двери*и крышка багажника, а также отключается сигнализация.



Отпирается крышка багажника – но не открывается.



Комфортное освещение Включаются лампы в боковых наружных зеркалах*, мигающие сигналы и стояночные огни, освещение номерного знака, лампы в крыше и полу салона.



Функция паники. Чтобы в экстренной ситуации сработала сигнализация, удерживайте кнопку прим. 3 секунды.

^A Автоматическое повторное запираение происходит, если в течение 2-х минут после отпираания дверь/дверь задка не была открыта.

ХОЛОДНЫЙ СТАРТ



ВНИМАНИЕ

После холодного старта обороты холостого хода выше независимо от наружной температуры. Кратковременное повышение оборотов холостого хода – часть системы Volvo для эффективной очистки выхлопных газов.

АВТОСТАРТ*



– Выжмите педаль сцепления и/или тормоза и поверните дистанционный ключ/ручку пуска в крайнее положение III и сразу отпустите – двигатель запускается автоматически.

Дизельный двигатель перед запуском следует обязательно предварительно подогреть, когда ключ установлен в положении II.

МИГАЮЩИЕ СИГНАЛЫ



A Непродолжительное мигание – 3 мигающих сигнала.

B Непрерывное мигание.

РЕГУЛИРОВКА ПОЛОЖЕНИЯ РУЛЕВОГО КОЛЕСА







ПРЕДОСТЕРЕЖЕНИЕ

Отрегулируйте рулевое колесо перед началом вождения – никогда не делайте этого в движении.

РЕГУЛИРОВКА ОСВЕЩЕНИЯ



-  Регулировка высоты пучка света фар вручную (автоматический режим для ксеноновых фар*).
-  Автоматический ближний свет фар. Только мигание дальним светом фар, дальний свет фар не включается.
-  Стояночные огни
-  Ближний свет фар. Гаснет после остановки двигателя. Дальний свет фар можно включать.
-  Активные ксеноновые фары*, форма светового пятна фар следует за поворотами рулевого колеса.
-  Подсветка дисплея и приборов.
-  Противотуманные фары
-  Открывается лючок крышки топливного бака.
-  Противотуманный свет сзади (только на стороне водителя).
-  Мигание дальним светом
-  Дальний/ближний свет фар и освещение при выходе из автомобиля.

ОТДЕЛЕНИЯ ДЛЯ ХРАНЕНИЯ, ГНЕЗДО НА 12 В И AUX/USB*

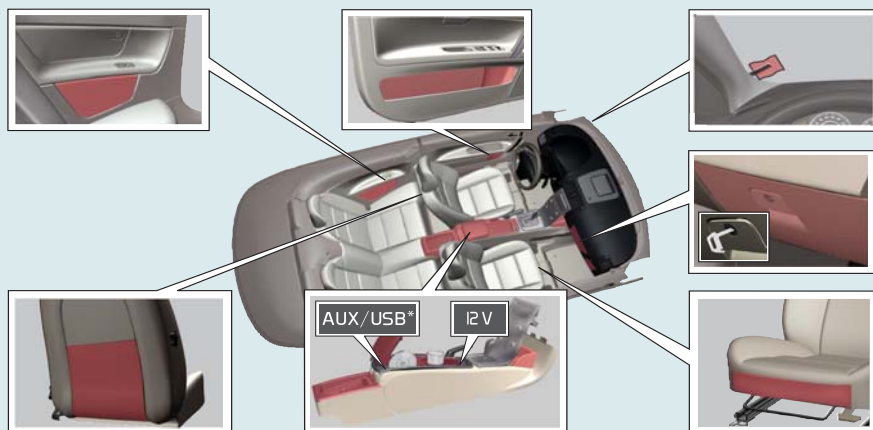


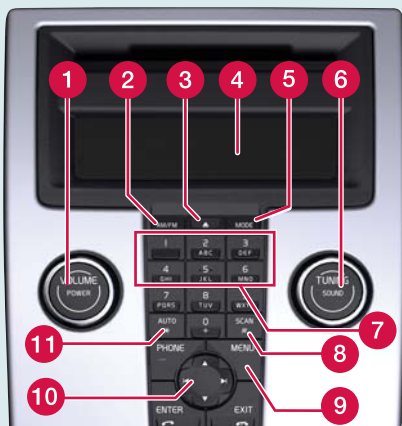
В гнездо на 12 В в салоне подается питание, когда ключ находится в положении I или II. Гнездо на 12 В* в багажном отделении всегда под напряжением.

С помощью ввода AUX/USB* через аудиосистему автомобиля можно, например, транслировать музыку с MP3 плеера.

ВАЖНО

Если гнездо на 12 В в багажном отделении использовать, когда двигатель не работает, это может привести к разрядке аккумуляторной батареи.





- 1 Нажмите Вкл/Выкл. Поверните, чтобы отрегулировать громкость звука.
- 2 Радио FM1, FM2 или AM.
- 4 Дисплей
- 5 **MODE** – CD, AUX^A или USB.
- 6 Нажмите, чтобы выбрать качество звучания, например, **НИЗКИЕ ЧАСТОТЫ**, **Dolby Pro Logic II*** или **САБВУФЕР*** – поверните, чтобы отрегулировать.
- 9 **MENU** – AUX, громкость и расширенные настройки звука. Включить/выключить САБВУФЕР*.

РАДИО

- 6 Повернуть, чтобы выбрать станцию.
- 8 Поиск следующей сильной станции.
- 10 Поиск станцией с помощью левой/ правой стрелки.
Сохранение до 20 станций, удерживая на выбранной станции **0–9** на **FM1** или **FM2** до появления подтверждения выбора на дисплее.
- 11 Нажимайте в течение прим. 2 секунд для автосохранения 10 самых сильных станций. Во время поиска на дисплее показывается **АВТОСОХРАНЕНИЕ**. Выбор сохраненных станций с помощью **0–9**.

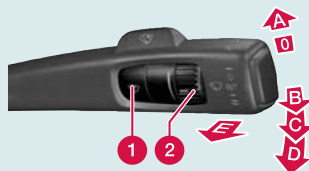
ПРОИГРЫВАТЕЛЬ КОМПАКТ-ДИСКОВ

- 3 Кратким нажатием извлекается установленный диск.
Длительным нажатием извлекаются все диски^B.
- 6 Повернуть, чтобы сменить дорожку.
- 7 Чейнджер компакт-дисков* – выберите диск с помощью **1–6**.
- 10 Смена дорожки на компакт-диске с помощью стрелки влево/вправо.
Выбор компакт-диска^B с помощью стрелки вверх/вниз.


^A Ввод AUX, например, для mp3 плеера (оптимальное звучание, если установлена средняя громкость).

^B Только чейнджер компакт-дисков*.

ОЧИСТИТЕЛИ ВЕТРОВОГО СТЕКЛА И ДАТЧИК ДОЖДЯ*



- 1 Датчик дождя вкл/выкл, подрулевой рычаг в положении **0**.
- 2 Регулировка чувствительности датчика или интервала очистки.

| | |
|---|--|
| A ➔ | Одиночный ход |
| 0 ➔ | Выкл |
| B ➔ | Интервальный режим очистки, см. также (2). |
| C ➔ | Нормальная скорость хода щеток. |
| D ➔ | Высокая скорость хода щеток. |
| E ➔ | Омывание ветрового стекла и фар. |
|  ➔ | Горит, когда включен датчик дождя. |



АВТОМАТИЧЕСКАЯ РЕГУЛИРОВКА

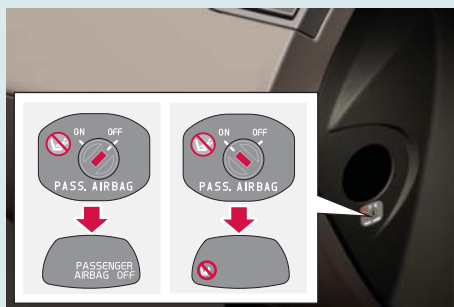
В режиме **AUTO** все функции системы ECC регулируются автоматически, что упрощает управление автомобилем с сохранением оптимального уровня качества воздуха.

- 1 Нажмите для автоматического контроля выбранной температуры и других параметров.
- 7 Нажмите для индивидуальной температуры с левой (L) или правой (R) стороны. Поверните для установки температуры. На дисплее показывается выбранное значение температуры.

РУЧНАЯ РЕГУЛИРОВКА

- 1 Поверните для изменения скорости вращения вентилятора.
- 2 Макс. обогрев стекол. Весь поток воздуха на максимальной скорости направляется на переднее и боковые стекла.
- 3 **M** – Рециркуляция Вкл/выкл.
A – Система контроля качества воздуха* Вкл/выкл.
- 4 Электрообогрев заднего стекла и внешних зеркал.
- 5 Распределение воздуха
- 6 **AC** – Кондиционирование воздуха Вкл/выкл. Охлаждение салона и удаление запотевания стекол.

ОТКЛЮЧЕНИЕ ПОДУШКИ БЕЗОПАСНОСТИ – PACOS*



! ПРЕДОСТЕРЕЖЕНИЕ

Неправильное использование может быть опасно для жизни. Даже при незначительных сомнениях по использованию обращайтесь к Руководству по эксплуатации.

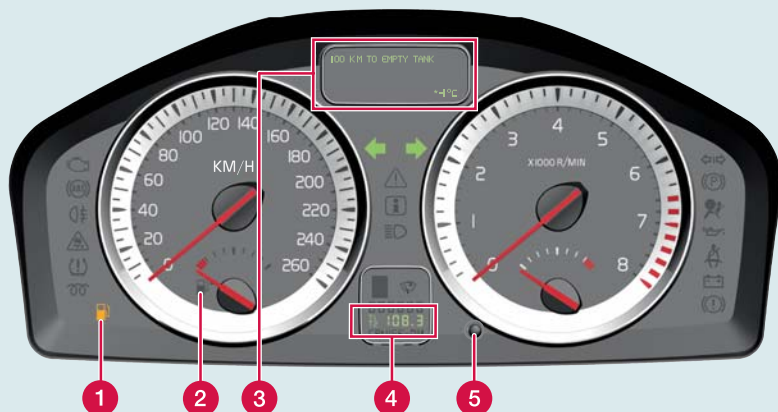
PACOS (Passenger Airbag Cut Off Switch)

Для переключения **ON/OFF** используйте плоский ключ.

OFF – Подушка безопасности отключена. Над внутренним зеркалом заднего вида в предупреждающей лампе показывается: **PASSENGER AIRBAG OFF**.

Дети в опорной подушке или детском кресле могут занимать переднее сидение, а пассажиры ростом выше 140 см никогда не должны там находиться.

ON – Подушка безопасности включена. Пассажиры ростом выше 140 см могут занимать переднее кресло, а дети на опорной подушке или в детском кресле никогда не должны там находиться.



- 1 Низкий уровень топлива. Когда включается этот символ, срочно залейте топливо.
- 2 Счетчик топлива. Стрелка на символе напоминает, с какой стороны расположена крышка топливного бака.
- 3 Дисплей бортового компьютера, сообщений, часов и наружной температуры.
- 4 T1 и T2 – всегда включен независимо от счетчика пройденного пути.
- 5 Кратким нажатием переключение между T1 и T2. Длительным нажатием обнуление действующего счетчика.
- 6 Нажмите, чтобы просмотреть/погасить сообщение.
- 7 Поверните для просмотра вариантов выбора бортового компьютера.
- 8 Кратким нажатием сбрасывается действующая функция бортового компьютера. Длительным нажатием сбрасываются



все функции бортового компьютера.

ЧАСЫ, УСТАНОВКА

1. На центральной консоли, нажмите **MENU**.
2. Выберите **Настройка часов**.
3. Нажмите **ENTER**.
4. Выберите цифру с помощью кнопки "правая стрелка" или "левая стрелка".
5. Установите время с помощью цифровых кнопок или "стрелкой вверх" или "стрелкой вниз" на джойстике.
6. Чтобы завершить, нажмите **ENTER**

ВНИМАНИЕ

BLIS – BIND SPOT INFORMATION SYSTEM*



Если индикаторная лампа BLIS горит в отсутствие транспортного средства в "мертвой зоне", причиной может быть, например, отражение от мокрой дороги, собственная тень на светлом дорожном покрытии или низкое солнце, которое светит прямо в камеру.

Если в системе возникает неисправность, на дисплее показывается текст:
ОБСЛУЖИВАН. BLIS ТРЕБУЕТСЯ.



ПОДГОТОВКА

- Никакие посторонние предметы не должны находиться на полке для шляп, крыше или крышке багажника.
- 2 м свободного пространства вверх и 0,2 м сзади.
- Выбрать плоский участок.
- Наружная температура выше -10°C .
- Закройте перегородку в багажнике и крышку.
- При маневрировании особенно внимательно следите за тем, чтобы никто не оказался вблизи подвижных деталей крыши.

При маневрировании крыши боковые стекла припускаются на несколько сантиметров вниз. Затем автоматически возвращаются в исходное положение.

УПРАВЛЕНИЕ



1. Автомобиль должен быть неподвижен.
2. Двигатель должен работать на холостых оборотах.
3. Выжмите педаль тормоза.
4. Удерживайте нажатой клавишу (A) или (B) до появления звукового сигнала и сообщения на дисплее: **ЗАКРЫТА КРЫША/ОТКРЫТА КРЫША.**
5. Отпустите клавишу.

ПЕРЕГОРОДКА В БАГАЖНИКЕ



Перегорodka в багажнике разделяет багажное отделение, чтобы создать свободное пространство для складывания крыши.

1. При загрузке поднимите перегородку.
2. Перед складыванием крыши опустите перегородку полностью в замки (3) (см. табличку на перегородке).

ПОМОЩЬ ДЛЯ ЗАГРУЗКИ



Для удобства загрузки поднимите/опустите сложенную крышу.

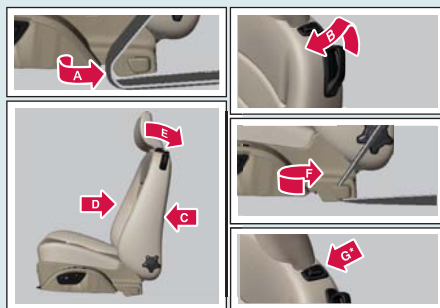
1. Удерживайте кнопку, пока крыша не поднимется.
2. Поднимите перегородку, разместите груз и затем опустите перегородку полностью.
3. Удерживайте кнопку, пока крыша не опустится.

РЕГУЛИРОВКА ПЕРЕДНЕГО КРЕСЛА



- 1 Опора поясницы
- 2 Наклон спинки.
- 3 Кресло, вверх/вниз.
- 4 Передний край подушки сидения, вверх/вниз.
- 5 Вперед/назад.
- 6 Доступ на заднее сидение.

ДОСТУП НА ЗАДНЕЕ СИДЕНИЕ



КРЕСЛО С РЕГУЛИРОВКОЙ ВРУЧНУЮ

Перемещение кресла вперед

1. Освободите ремень из направляющей (A).
2. Поднимите ручку (B) и сложите спинку вперед до фиксированного положения.
3. Переместите кресло вперед (C).

Перемещение кресла назад

1. Переместите кресло назад в нужное положение (D).
2. Поднимите ручку (E) и верните спинку назад.
3. Установите ремень в направляющей (F).

КРЕСЛО С ЭЛЕКТРОПРИВОДОМ*

Перемещение кресла вперед

1. Освободите ремень из направляющей (A).
2. Поднимите ручку (B) и сложите спинку вперед до фиксированного положения.
3. Нажмите и удерживайте переднюю часть кнопки (G).

Перемещение кресла назад

1. Нажмите и удерживайте заднюю часть кнопки (G).
2. Поднимите ручку (E) и верните спинку назад.
3. Установите ремень в направляющей (F).

ВНИМАНИЕ

Чтобы легче пристегнуть ремень, возьмите его внизу у направляющей, а не на уровне плеча.

УХОД ЗА АВТОМОБИЛЕМ



Ручная мойка сохраняет лакокрасочную поверхность лучше, чем автоматическая мойка. Кроме того новая краска менее стойкая. Поэтому мы рекомендуем мыть автомобиль первые месяцы вручную. Используйте чистую воду и губку. Помните, что грязь и мелкие камни могут поцарапать лаковое покрытие.

ВНИМАНИЕ

Для мойки автомобиля в автоматической мойке снимите антенну. Для этого поверните антенну против часовой стрелки.