



VOLVO S60

QUICK GUIDE

WEB EDITION



ДОБРО ПОЖАЛОВАТЬ, ЭТО ВАШ НОВЫЙ VOLVO!

Знакомство с новым автомобилем – это увлекательное занятие.

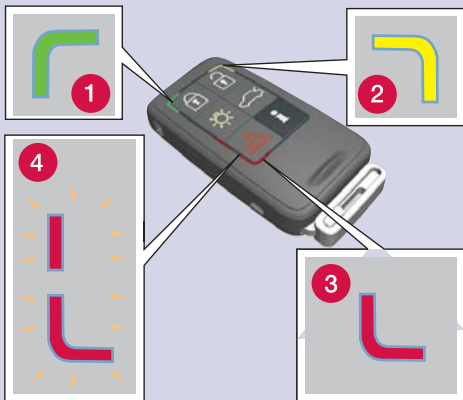
После просмотра Quick Guide вы быстро и легко научитесь пользоваться наиболее распространенными функциями.

Все предупреждающие тексты и другая важная и подробная информация приводится только в руководстве по эксплуатации, а данный буклет представляет собой лишь небольшую выдержку из руководства.

Кроме того, в руководстве по эксплуатации приводится самая последняя и наиболее актуальная информация

Опции отмечены звездочкой (*).

На сайте www.volvocars.com можно найти дополнительную информацию о вашем автомобиле.



РСС*

- 1 Зеленый свет: Автомобиль заперт.
- 2 Желтый свет: Автомобиль не заперт.
- 3 Красный свет: Сработала сигнализация.
- 4 Мигающий попеременно красный свет: Сигнализация сработала менее 5 минут назад.

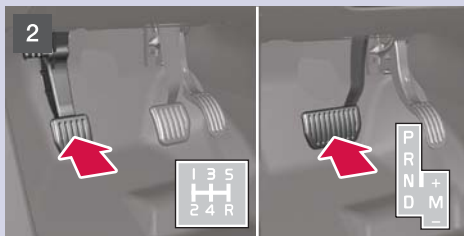
- Запирает двери и крышку багажника, а также включает сигнализацию*.
- Отпираются двери^А и дверь задка, а также активируется сигнализация.
- Отпирается крышка багажника – при двойном нажатии крышка приоткрывается на несколько см.
- Комфортное освещение. Включаются лампы в боковых внешних зеркалах*, мигающие сигналы и стояночные огни, освещение номерного знака, лампы в крыше и полу салона.
- Функция паники. В экстренной ситуации для срабатывания сигнализации удерживайте в течение прим. 3-х секунд.
- Информация об автомобиле доступна в радиусе действия 100 метров.
 - Нажмите кнопку и подождите 7 секунд.
 - При нажатии на кнопку за пределами радиуса действия появляется последний сохраненный в памяти статус.

^А Автоматическое повторное запираение происходит, если в течение 2-х минут после отпирания дверь/дверь задка не была открыта.

ПУСК ДВИГАТЕЛЯ



– Установите дистанционный ключ в замок запуска и вдавните ключ до конечного положения.



– Выжмите педаль сцепления или тормоза.



– Кратко нажмите на кнопку, чтобы запустить двигатель.

ВНИМАНИЕ

После холодного старта обороты холостого хода выше независимо от наружной температуры. Кратковременное повышение оборотов холостого хода – это часть функций системы Volvo для эффективной очистки выхлопных газов.

При холодном запуске дизельные двигатели имеют пуск с некоторой задержкой, поскольку камеры сгорания должны подогреться.

ЗАГЛУШИТЕ ДВИГАТЕЛЬ И ВЫНЬТЕ ДИСТАНЦИОННЫЙ КЛЮЧ



1. Кратко нажмите на кнопку – двигатель глушится.
2. Выньте дистанционный ключ из замка запуска.

BLIS – BLIND SPOT INFORMATION SYSTEM*



Если индикаторная лампа BLIS горит в отсутствии транспортного средства в мертвой зоне, это может быть связано с отражением от мокрого дорожного покрытия или отражением в камере солнца, расположенного низко над горизонтом.

При непосредственной неисправности системы на дисплее показывается текст Система BLIS Требуется обслуж.

ПОЛОЖЕНИЯ КЛЮЧА



Для установки следующих положений ключа без пуска двигателя: **Не** выжимайте педаль тормоза/сцепления.

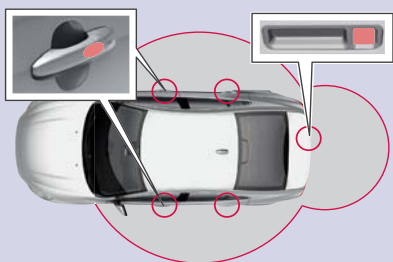


Положение Активные функции

- Дистанционный ключ не вдавлен – Аудиосистема и освещение салона.
- 0 Дистанционный ключ вдавлен – Освещение приборов/часов, замок рулевого колеса выкл.
- 1 Вдавлен ключ и кратковременное нажатие на **START** люк в крыше*, стеклоподъемники, вентилятор, ECC, очистители ветрового стекла, гнезда на 12 В, RTI*.

Для выхода из положения ключа 0/1 и отключите все потребители электроэнергии: Выньте ключ из замка запуска.

БЕСКЛЮЧЕВАЯ СИСТЕМА KEYLESS*



Ключ может лежать, например в кармане, все время.

ЗАПЕРЕТЬ & ВКЛЮЧИТЬ СИГНАЛИЗАЦИЮ АВТОМОБИЛЯ

- Коснитесь задней части одной из наружных ручек двери (см. рисунок) или слегка нажмите на меньшую из двух прорезиненных кнопок крышки багажника.

ОТПЕРЕТЬ & ОТКЛЮЧИТЬ СИГНАЛИЗАЦИЮ

- Возьмитесь за ручку и откройте дверь в обычном порядке (перчатки могут помешать режиму) или слегка нажмите на большую кнопку из двух прорезиненных кнопок на крышке багажника.

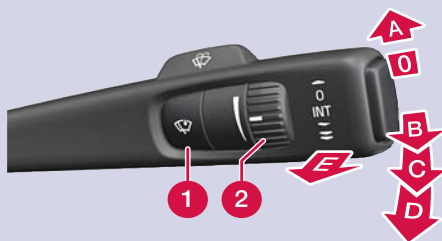
ПУСК ДВИГАТЕЛЯ

- Отожмите педаль тормоза/сцепления и одновременно нажмите на кнопку **START/STOP**.

ВЫКЛЮЧИТЬ ДВИГАТЕЛЬ

Кратковременно нажмите на кнопку **START/STOP**.

См. руководство по эксплуатации, раздел "Замок и сигнализация" для дополнительной информации.



- 1 Датчик дождя Вкл/Выкл, подрулевой рычаг в положении 0.
- 2 Регулировка чувствительности датчика или интервала очистки.

- | | |
|----------|---|
| A | Одиночный ход |
| 0 | Выкл |
| B | Интервальный режим очистки, см. также (2) |
| C | Нормальная скорость хода щеток |
| D | Высокая скорость хода щеток |
| E | Омывание ветрового стекла и фар |
| | Горит, когда включен датчик дождя |

АУДИОСИСТЕМА



- 1 Поверните для регулировки громкости.
- 2 Нажмите на Вкл/Выкл.
- 3 Нажмите для выбора **AM, FM1, FM2, DAB1*, DAB2***.
- 4 Нажмите для выбора **ДИСК, USB*, iPod**, AUX^А, Media BT*, Тв***.
- 5 Нажмите Извлечь диск.
- 6 Повернуть, чтобы сменить дорожку на компакт-диске.
- 7 Смена дорожки на компакт-диске с помощью стрелки влево/вправо.
- 8 Нажмите для выбора оттенка звучания, например, **Бас, Дискант** или **Объемный*** - Вращайте **TUNE** (6) для регулировки.

CD/DVD*-плеер

- 5 Нажмите Извлечь диск.
- 6 Повернуть, чтобы сменить дорожку на компакт-диске.
- 7 Смена дорожки на компакт-диске с помощью стрелки влево/вправо.

РАДИО

- 6 Поверните, чтобы выбрать станцию. Для **FM1/FM2** показывается автоматически созданный список сильнейших станций.
- 7 Поиск станции левой/правой стрелками. Сохраните нужную станцию, удерживая одну из цифровых кнопок **0-9** нажата, пока дисплей не подтвердит сохранение.

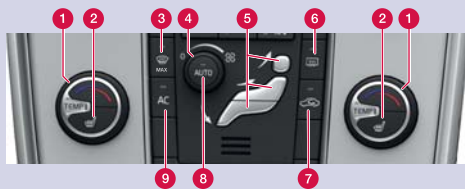
Через ввод AUX или USB-порт в центральной консоли к аудиосистеме автомобиля можно подключить iPod[®] или MP3-плеер. iPod[®], подключенный к разъему USB, будет также и заряжаться.

РАДИОСИСТЕМА – DAB*

Цифровая радиотрансляционная система Digital Audio Broadcasting предлагает высококачественное радио и дополнительные каналы.

^АВвод AUX, например, для MP3-плеера (оптимальное звучание, если на плеере установлена средняя громкость). Громкость источника звука AUX регулируется с помощью **TUNE** (6).

^В Торговая марка iPod[®] принадлежит Apple Computer Inc.



АВТОМАТИЧЕСКАЯ РЕГУЛИРОВКА

В режиме **AUTO** все функции системы ECC регулируются автоматически, что упрощает управление автомобилем с сохранением оптимального качества воздуха.

- 1 Поверните для установки температуры отдельно в правой/левой части салона. На дисплее отображается выбранная температура.
- 8 Нажмите для автоматического контроля выбранной температуры и других параметров.

РУЧНАЯ РЕГУЛИРОВКА

- 2 Электрообогрев левого/правого кресла.
- 3 Макс. обогрев стекол. Весь поток воздуха на максимальной скорости направляется на переднее и на боковые стекла.
- 4 Поверните, чтобы изменить скорость вращения вентилятора.
- 5 Распределение воздуха.
- 6 Подогреваемое заднее стекло и боковые зеркала Вкл/Выкл.
- 7 Рециркуляция.
- 9 **AC** – Кондиционирование воздуха Вкл/Выкл. Охлаждение салона и удаление запотевания стекол.

ОТДЕЛЕНИЯ ДЛЯ ХРАНЕНИЯ, ГНЕЗДО НА 12 В И AUX/USB*

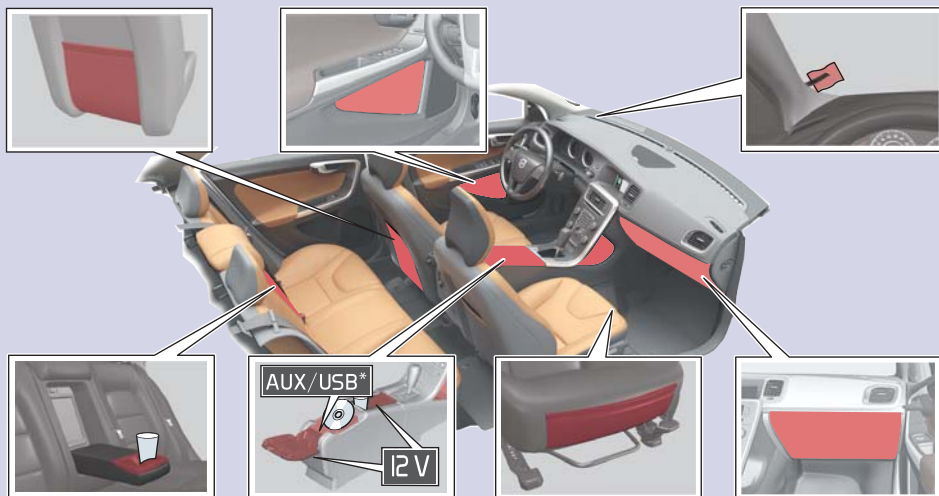


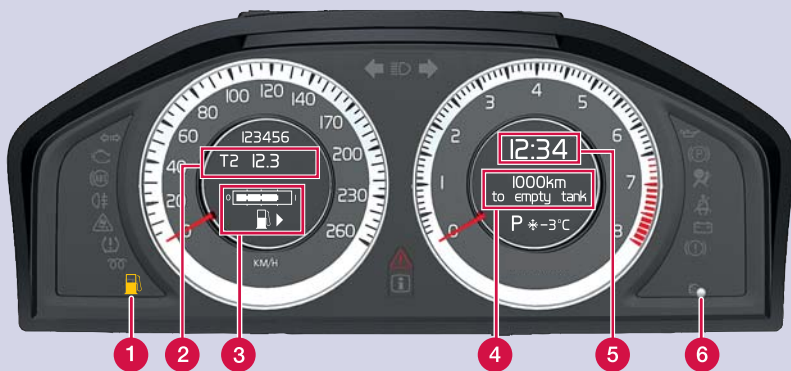
В гнезда на 12 В в салоне подается питание, когда ключ находится в положении **0** или **I**. Гнездо на 12 В* в багажном отделении всегда под напряжением.

С помощью ввода AUX/USB* через аудиосистему автомобиля можно, например, транслировать музыку с MP3-плеера.

ВАЖНО

Если гнездо на 12 В в багажном отделении использовать, когда двигатель не работает, аккумуляторная батарея может разрядиться.





- 1 Низкий уровень топлива. Когда включается этот символ, срочно залейте топливо.
- 2 T1 и T2 – всегда включен независимо от выбранного счетчика пройденного пути.
- 3 Указатель топлива. Стрелка на символе напояняет, с какой стороны расположена крышка топливного бака.
- 4 Дисплей бортового компьютера. Выбор функции с помощью (8).
- 5 Часы. Регулировка с помощью (6).
- 6 Поверните в крайнее положение и удерживайте, чтобы установить время на часах. Кратким нажатием переключение между T1 и T2. Длительным нажатием обнуление действующего счетчика.
- 7 Нажмите, чтобы просмотреть/погасить сообщение.

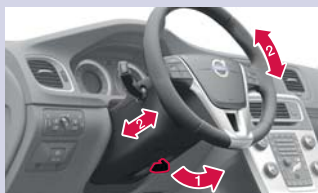


- 8 Поверните для просмотра вариантов выбора бортового компьютера.
- 9 Кратким нажатием обнуляется действующая функция бортового компьютера. Длительным нажатием обнуляются все функции бортового компьютера.

ВНИМАНИЕ

Текст на дисплее ---- км до пустого бака – это примерное расстояние, рассчитанное на основании зафиксированной ранее манеры вождения.

РЕГУЛИРОВКА РУЛЕВОГО КОЛЕСА



ПРЕДОСТЕРЕЖЕНИЕ

Отрегулируйте руль перед началом вождения, но никогда не занимайтесь этим во время езды.

1. Освободите блокировку.
2. Отрегулируйте.

BLUETOOTH



1. Позволяет проводить поиск/обнаружение мобильного телефона.
2. Удерживайте нажатой кнопку **TEL** аудиосистемы.
3. Выберите **Добавить телефон** на дисплей аудиосистемы.
4. Выберите телефон для подключения.
5. На клавиатуре телефона введите цифры, которые появляются на дисплее аудиосистемы



CITY SAFETY™ И УСТРОЙСТВО ПРЕДУПРЕЖДЕНИЯ О СТОЛКНОВЕНИИ С АВТО-ТОРМОЗОМ*

City Safety™ - это функция, помогающая водителю избежать столкновения, особенно, при движении в очереди, где изменения в движении впереди идущего транспорта вместе с невнимательностью может привести к аварии.

Функция действует при скоростях до 30 км/ч и помогает водителю путем контроля транспортной ситуации перед автомобилем с помощью лазерного датчика, вмонтированного в верхнюю часть ветрового стекла.

City Safety™ может помочь избежать столкновения, если разница в скорости между собственным и впереди идущим автомобилем не превышает 15 км/ч.

Если различие в скорости выше, столкновение нельзя избежать, а возможно только снижение силы столкновения. По замыслу City Safety™ активируется, как можно позднее, чтобы избежать ненужного вмешательства.

⚠ ПРЕДОСТЕРЕЖЕНИЕ

Водитель всегда отвечает за правильное движение транспортного средства и с безопасным состоянием, адаптированным к скорости.

Функция City Safety™ – это помощь водителю, которая ни при каких условиях не может заменить внимательное отношение водителя к дорожной ситуации или обязанность водителя обеспечивать безопасность управления транспортным средством.

City Safety и устройство предупреждения о столкновении с авто-тормозом никогда нельзя использовать в качестве замены рабочего тормоза. Эти функции не работают во всех транспортных, световых, погодных или дорожных условиях и могут видеть только пешеходов, которые имеют четкий контур тела с ростом более 80 см. Предупреждение и включение тормоза для пешеходов отключается при скорости более 80 км/ч.

АДАПТИВНЫЙ КРУИЗ-КОНТРОЛЬ*

Не используйте адаптивный круиз-контроль, например, при городском движении, в плотном транспортном потоке, на перекрестках, в гололед, при обилии воды и слякоти на проезжей части, в сильный дождь/снегопад, при плохой видимости или на извилистых дорогах и выездах.

См. руководство по эксплуатации, раздел "Комфорт и удовольствие от вождения" для дополнительной информации об этих функциях.

EBA – EMERGENCY BRAKE ASSIST



Экстренное усиление тормозного действия помогает увеличить тормозной эффект и, следовательно, сократить тормозной путь. EBA активируется, когда водитель резко тормозит. Когда включается система EBA, движение педали тормоза вниз несколько замедляется.

– Нажмите (удерживайте) педаль тормоза столько, сколько это необходимо, – если отпустить педаль тормоза, торможение прекращается.

УХОД ЗА АВТОМОБИЛЕМ



Ручная мойка сохраняет лакокрасочную поверхность лучше, чем автоматическая мойка. Кроме того, новая краска менее стойкая. Поэтому мы рекомендуем мыть автомобиль первые месяцы вручную.

Используйте чистую воду и губку. Помните, что грязь и мелкие камни могут поцарапать лаковое покрытие.

РЕГУЛИРОВКА ОСВЕЩЕНИЯ



- A** Мигание дальним светом фар
- B** Переключение дальний/ближний свет фар и освещение при выходе из автомобиля
- Подсветка дисплея и приборов
- Задние противотуманные фары - свет только на стороне водителя
- 0** Автоматическое включение ближнего света фар. Только мигание дальним светом фар, дальний свет фар не включается
- Стояночные огни
- Ближний свет фар. Гаснет после остановки двигателя. Дальний свет фар можно включать
- Открывается лючок крышки топливного бака
- Регулировка высоты пучка света фар вручную (автоматический режим для ксеноновых фар*)
- Отпирание двери задка

РЕГУЛИРОВКА ПЕРЕДНЕГО КРЕСЛА



- 1** Опора поясницы
- 2** Наклон спинки.
- 3** Вверх/вниз кресло.
- 4** Передний край подушки сидения, вверх/вниз.
- 5** Вперед/назад.
- 6** Складывание спинки кресла пассажира.

См. руководство по эксплуатации, раздел "Окружающая среда водителя" для подробностей.

СТОЯНОЧНЫЙ ТОРМОЗ



Приложение

- Нажмите клавишу. Предупреждающая лампа мигает до тех пор, пока стояночный тормоз не окажется затянутым полностью, - после этого лампа горит постоянным светом.

Освобождение

1. Положение ключа **0** или **I**.
2. Выжмите педаль тормоза и без усилия потяните клавишу.

Автоматическое освобождение

- Начинайте движение. (В автомобилях с автоматической коробкой передач необходимо пристегнуть ремни безопасности).