



VOLVO S80

# QUICK GUIDE

WEB EDITION



## ДОБРО ПОЖАЛОВАТЬ, ЭТО ВАШ НОВЫЙ VOLVO!

Знакомство с новым автомобилем – это увлекательное занятие.

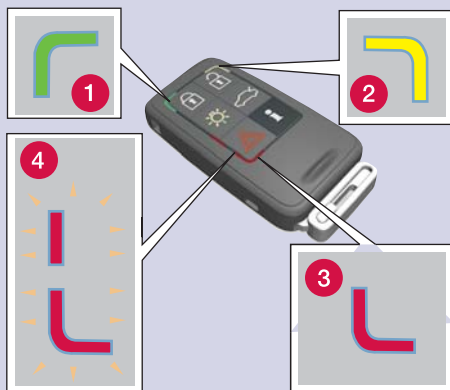
После просмотра Quick Guide вы быстро и легко научитесь пользоваться наиболее распространенными функциями.

Все предупреждающие тексты и другая важная и подробная информация приводится только в руководстве по эксплуатации, а данный буклет представляет собой лишь небольшую выдержку из руководства.

Кроме того, в руководстве по эксплуатации приводится самая последняя и наиболее актуальная информация

Опции отмечены звездочкой (\*).

На сайте [www.volvocars.com](http://www.volvocars.com) можно найти дополнительную информацию о вашем автомобиле.



## РСС\*

- 1 Зеленый свет: Автомобиль заперт.
- 2 Желтый свет: Автомобиль не заперт.
- 3 Красный свет: Сработала сигнализация.
- 4 Мигающий попеременно красный свет: Сигнализация сработала менее 5 минут назад.

Запираются двери и крышка багажника, а также активируется сигнализация\*. Через 10-25 секунд блокируются замки и внутренние дверные ручки. После этого двери нельзя открыть изнутри.

Отпираются<sup>А</sup> двери и крышка багажника, а также отключается сигнализация.

Отпирается крышка багажника – при двойном нажатии крышка приоткрывается на несколько см.

Комфортное освещение. Включаются лампы в боковых внешних зеркалах\*, мигающие сигналы и стояночные огни, освещение номерного знака, лампы в крыше и полу салона.

Функция паники. В экстренной ситуации для срабатывания сигнализации удерживайте в течение прим. 3-х секунд.

Информация об автомобиле доступна в радиусе действия 20 метров.

– Нажмите кнопку и подождите 7 секунд.

При нажатии на кнопку за пределами радиуса действия появляется последний сохраненный в памяти статус.

<sup>А</sup> Автоматическое повторное запирание происходит, если в течение 2-х минут после отпирания дверь/крышка багажника не была открыта.

## ПОЛОЖЕНИЯ КЛЮЧА



Для установки следующих положений ключа без пуска двигателя: Не выжимайте педаль тормоза/сцепления!

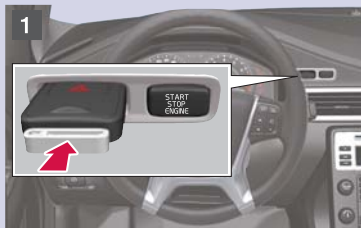


### Положение      Активные функции

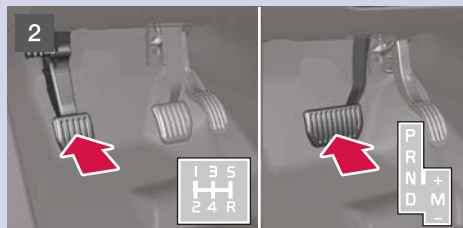
- Дистанционный ключ не втянут – Аудиосистема и освещение салона.
- Дистанционный ключ втянут – Подсветка приборов/часов, снята блокировка рулевого колеса.
- Ключ втянут и после краткого нажатия **START** – Люк в крыше\*, стеклоподъемники, вентилятор, ECC, очистители ветрового стекла, гнезда на 12 В, РТИ\*.

Чтобы выйти из положения 0/I и отключить все потребители энергии: нажмите на ключ так, чтобы он вышел из замка.

## ПУСК ДВИГАТЕЛЯ



– Вставьте дистанционный ключ в замок зажигания и слегка нажмите – ключ втянется в замок.



– Выжмите педаль сцепления или тормоза



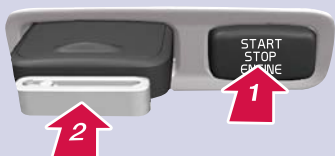
– Кратко нажмите на кнопку, чтобы запустить двигатель.

## ХОЛОДНЫЙ СТАРТ

### ВНИМАНИЕ

После холодного старта обороты холостого хода выше независимо от наружной температуры. Кратковременное повышение оборотов холостого хода – это часть функций системы Volvo для эффективной очистки выхлопных газов.

## ЗАГЛУШИТЕ ДВИГАТЕЛЬ И ВЫНЬТЕ ДИСТАНЦИОННЫЙ КЛЮЧ



1. Кратко нажмите на кнопку – двигатель глушится.
2. Кратко нажмите на ключ – теперь вы можете вынуть его из замка зажигания (в автоматической коробке передач необходимо выбрать положение **P**).

## ЧАСТИЧНАЯ СИГНАЛИЗАЦИЯ




Следует временно отключать датчик движения для предотвращения срабатывания сигнализации, например, если в запортом автомобиле оставлена собака, или во время перевозки автомобиля на пароме или поезде.

См. руководство по эксплуатации, раздел Сигнализация.


## ПАНЕЛЬ УПРАВЛЕНИЯ В ДВЕРИ ВОДИТЕЛЯ





**L R** Установка внешних зеркал – Выберите **L** (левое) или **R** (правое), отрегулируйте ручкой.

 Складывание/раскладывание внешних зеркал\* – Одновременно нажмите **L** и **R**.

**1**  Стеклоподъемники, ручное управление.

**2**  Стеклоподъемники, автоматический режим.

  Блокировка для безопасности детей\*. Окна и задние двери не открываются с заднего сидения.



- 1 Нажмите Вкл/Выкл. Поверните, чтобы отрегулировать громкость звука.
- 2 Выберите **AM**, **FM1/FM2**, **CD** или **MODE**. В **MODE** можно активировать и отрегулировать звук в **AUX<sup>A</sup>/USB**.
- 3 Нажмите, чтобы выбрать качество звучания, например, **Бас**, **Dolby Pro Logic II\*** или **Сабвуфер\*** – поверните, чтобы отрегулировать.

#### РАДИО

- 3 Поверните, чтобы выбрать станцию.
- 4 Поиск станций с помощью левой/правой стрелки.  
Сохраните станцию в **FM1** или **FM2**, удерживая нажатой одну из кнопок с цифрами **0–9** до тех пор, пока дисплей не подтвердит сохранение. Всего вы можете сохранить 20 станций.

- 5 Нажимайте в течение прим. 2 секунд для автосохранения 10 самых сильных станций. Во время поиска на дисплее показывается **Автосохранение**. Выберите сохраненную станцию с помощью **0–9**.

#### ПРОИГРЫВАТЕЛЬ КОМПАКТ-ДИСКОВ

- 3 Повернуть, чтобы сменить дорожку.
- 4 Смена дорожки на компакт-диске с помощью стрелки влево/вправо. Выбор компакт-диска<sup>B</sup> с помощью стрелки вверх/вниз.
- 6 Кратким нажатием извлекается установленный диск. Длительным нажатием извлекаются все диски<sup>B</sup>.
- 7 Выбор компакт-диска<sup>B</sup> с помощью **1–6**.

<sup>A</sup> Ввод AUX, например, для MP3-плеера (оптимальное звучание, если на плеере установлена средняя громкость).

<sup>B</sup> Только чейнджер компакт-дисков.

#### СКЛАДЫВАНИЕ СПИНКИ ЗАДНЕГО СИДЕНИЯ



1. Потяните за соответствующую ручку, чтобы опустить правую/левую спинку сидения.
2. Проверьте, чтобы задние подголовники были подняты.
3. Сложите спинки.



### АВТОМАТИЧЕСКАЯ РЕГУЛИРОВКА

В режиме **AUTO** все функции системы ECC регулируются автоматически, что упрощает управление автомобилем с сохранением оптимального качества воздуха.

- 1 Поверните для установки температуры отдельно в правой/левой части салона. На дисплее отображается выбранная температура.
- 6 Нажмите для автоматического контроля выбранной температуры и других параметров.

### РУЧНАЯ РЕГУЛИРОВКА

- 2 Вентиляция левого/правого кресла.
- 3 Поверните, чтобы изменить скорость вращения вентилятора.
- 4 Электрообогрев левого/правого кресла.
- 5 Распределение воздуха
- 7 Система контроля качества воздуха Вкл/AUT/Рециркуляция.
- 8 Макс. обогрев стекол. Весь поток воздуха на максимальной скорости направляется на переднее и боковые стекла.
- 9 Электрообогрев заднего стекла и боковых зеркал заднего вида. Отключается, когда обогрев завершен.
- 10 **AC** – Кондиционирование воздуха Вкл/ Выкл. Охлаждение салона и удаление запотевания стекол.

### ОТДЕЛЕНИЯ ДЛЯ ХРАНЕНИЯ, ГНЕЗДО НА 12 В И AUX/USB\*

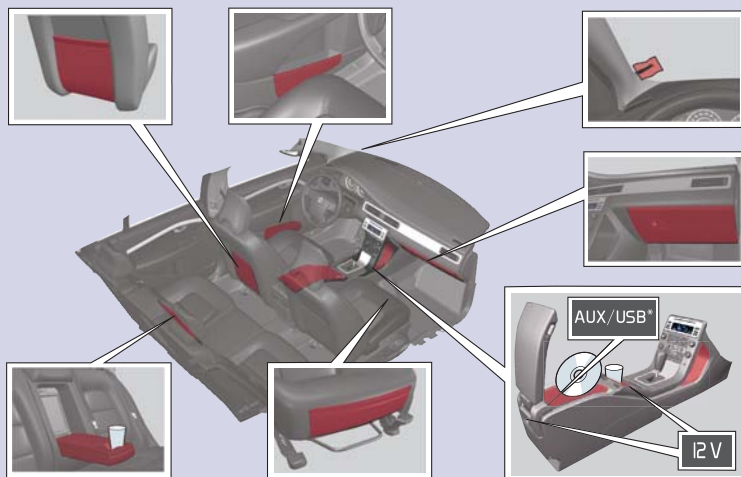


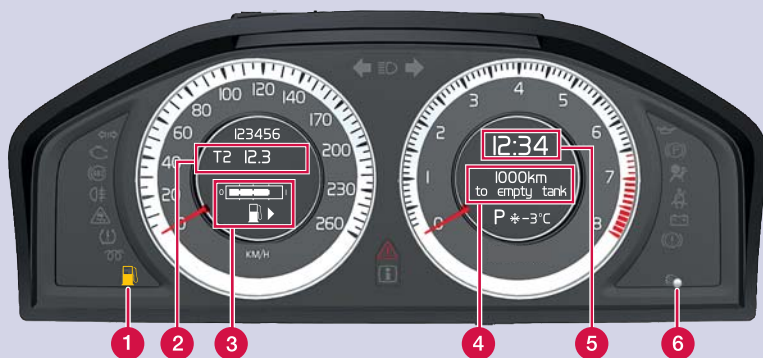
В гнездо на 12 В в салоне подается питание, когда ключ находится в положении I или II. Гнездо на 12 В\* в багажном отделении всегда под напряжением.

С помощью ввода AUX/USB\* через аудиосистему автомобиля можно, например, транслировать музыку с MP3-плеера.

#### ВАЖНО

Если гнездо на 12 В в багажном отделении использовать, когда двигатель не работает, аккумуляторная батарея может разрядиться.





- 1 Низкий уровень топлива. Когда включается этот символ, срочно залейте топливо.
- 2 T1 и T2 – всегда включен независимо от выбранного счетчика пройденного пути.
- 3 Указатель топлива. Стрелка на символе напоминает, с какой стороны расположена крышка топливного бака.
- 4 Дисплей бортового компьютера. Выбор функции с помощью (8).
- 5 Часы. Регулировка с помощью (6).
- 6 Поверните в крайнее положение и удерживайте, чтобы установить время на часах.  
Кратким нажатием переключение между T1 и T2. Длительным нажатием обнуление действующего счетчика.



- 7 Нажмите, чтобы просмотреть/погасить сообщение.
- 8 Поверните для просмотра вариантов выбора бортового компьютера.
- 9 Кратким нажатием обнуляется действующая функция бортового компьютера. Длительным нажатием обнуляются все функции бортового компьютера.

### **ВНИМАНИЕ**

Текст на дисплее ---- км до пустого бака – это примерное расстояние, рассчитанное на основании зафиксированной ранее манеры вождения.

## РЕГУЛИРОВКА РУЛЕВОГО КОЛЕСА



### **ПРЕДОСТЕРЕЖЕНИЕ**

Отрегулируйте руль перед началом вождения, но никогда не занимайтесь этим во время езды.

## BLUETOOTH\*



1. Позволяет проводить поиск/обнаружение мобильного телефона.
2. Удерживайте нажатой кнопку **PHONE** аудиосистемы.
3. Выберите **Добавить телефон** на дисплее аудиосистемы.
4. Выберите телефон для подключения.
5. На клавиатуре телефона введите цифры, которые появляются на дисплее аудиосистемы

## РЕГУЛИРОВКА ОСВЕЩЕНИЯ



- A** Мигание дальним светом фар
- B** Переключение дальний/ближний свет фар и освещение при выходе из автомобиля.

- Подсветка дисплея и приборов.
- Противотуманные фары
- Противотуманная фара сзади (только на стороне водителя).
- Автоматическое включение ближнего света фар. Только мигание дальним светом фар, дальний свет фар не включается.
- Стояночные огни
- Ближний свет фар. Гаснет после остановки двигателя. Дальний свет фар можно включать.
- Открывается лючок крышки топливного бака.
- Регулировка высоты пучка света фар вручную (автоматический режим для ксеноновых фар\*).
- Отпирание крышки багажника.

## СИСТЕМЫ ПОМОЩИ ВОДИТЕЛЮ\*



Автомобиль может быть оснащен рядом систем, которые помогают водителю, например, вовремя затормозить, поддерживать безопасное расстояние до других автомобилей или удерживать автомобиль на дороге в правильном положении:

- Адаптивный круиз-контроль\*
- Контроль сближения\*
- Предупреждение о столкновении с автомобилем\*
- Driver Alert System\*.

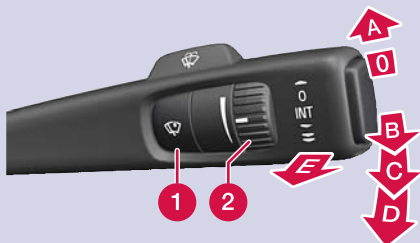
## BLIS – BLIND SPOT INFORMATION SYSTEM\*



Если индикаторная лампа BLIS горит в отсутствии транспортного средства в мертвой зоне, это может быть связано с отражением от мокрого дорожного покрытия или отражением в камере солнца, расположенного низко над горизонтом.

При непосредственной неисправности системы на дисплее показывается текст Система BLIS Требуется обслуживание.

## ОЧИСТИТЕЛИ ВЕТРОВОГО СТЕКЛА И ДАТЧИК ДОЖДЯ\*



- 1** Датчик дождя Вкл/Выкл, подрулевой рычаг в положении **0**.
- 2** Регулировка чувствительности датчика или интервала очистки.

- A** Одиночный ход
  - O** Выкл
  - B** Интервальный режим очистки, см. также (2).
  - C** Нормальная скорость хода щеток.
  - D** Высокая скорость хода щеток.
  - E** Омывание ветрового стекла и фар.
- Горит, когда включен датчик дождя.



### Приложение

- Нажмите клавишу. Предупреждающая лампа мигает до тех пор, пока стояночный тормоз не окажется затянутым полностью, – после этого лампа горит постоянным светом.

### Освобождение

1. Положение ключа 0 или I.
2. Выжмите педаль тормоза и без усилия потяните клавишу.

### Автоматическое освобождение

- Начинайте движение. (В автомобилях с автоматической коробкой передач необходимо пристегнуть ремни безопасности).



- 1 Опора поясницы
- 2 Наклон спинки.
- 3 Вверх/вниз кресло.
- 4 Передний край подушки сидения, вверх/вниз.
- 5 Вперед/назад.
- 6 Складывание спинки кресла пассажира.

### EBA – EMERGENCY BRAKE ASSIST



Экстренное усиление тормозного действия помогает увеличить тормозной эффект и, следовательно, сократить тормозной путь. EBA активируется, когда водитель резко тормозит. Когда включается система EBA, движение педали тормоза вниз несколько замедляется.

- Нажмите (удерживайте) педаль тормоза столько, сколько это необходимо, – если отпустить педаль тормоза, торможение прекращается.

### УХОД ЗА АВТОМОБИЛЕМ



Ручная мойка сохраняет лакокрасочную поверхность лучше, чем автоматическая мойка. Кроме того, новая краска менее стойкая. Поэтому мы рекомендуем мыть автомобиль первые месяцы вручную.

Используйте чистую воду и губку. Помните, что грязь и мелкие камни могут поцарапать лаковое покрытие.